



Letzter Datenexport: 24. August 2015

# Inhaltsverzeichnis

1. Übersicht .....	4
1.1. Anzahl der teilnehmenden Zentren .....	4
2. Demografie.....	5
2.1. Anzahl Operationen nach Lokalisation.....	5
2.2. Geschlecht.....	6
2.3. Altersverteilung.....	7
2.4. Deskriptive Statistiken: Alter.....	8
2.5. ASA-Klassifikation .....	9
2.6. Ambulante/Stationäre Versorgung .....	10
2.7. Stationäre Verweildauer .....	10
3. Operation .....	11
3.1. Primär? .....	11
3.2. Aachen-Klassifikation .....	12
3.3. Bruchpforte .....	13
3.4. Intraoperative Komplikationen .....	14
3.5. Postoperative Komplikationen .....	14
4. Übersicht Complete Cases .....	15
5. Complete Cases (Nachuntersuchung Arzt und Patient inklusive CCS) .....	16
5.1. Anzahl Operationen nach Lokalisation.....	16
5.2. Geschlecht.....	17
5.3. Altersverteilung.....	18
5.4. Deskriptive Statistiken: Alter.....	19
5.5. ASA-Klassifikation .....	20
5.6. Ambulante/Stationäre Versorgung .....	21
5.7. Stationäre Verweildauer .....	21
5.8. Primär? .....	22
5.9. Aachen-Klassifikation .....	23
5.12. Bruchpforte .....	24
6. Nachverfolgung Patient (Carolinas Comfort Scale) .....	25
6.1. Descriptive statistics for domains of CCS (Mean) .....	25
6.2. Descriptive statistics for domains of CCS (Sum) .....	26
6.3. Schmerzen? (4 Wochen FU).....	27
6.4. Schmerzen? (12 Wochen FU).....	28
6.5. Zufriedenheit (4 Wochen FU) .....	29
6.6. Zufriedenheit (12 Wochen FU) .....	30
7. Grafik - Mean Score .....	31
7.1. Geschlecht für 4 FU.....	31
7.2. Geschlecht für 12 FU.....	31
7.3. Bruchpforte für 4 FU .....	32
7.4. Bruchpforte für 12 FU .....	32
7.5. Zufriedenheit für 4 FU.....	33
7.6. Zufriedenheit für 12 FU.....	33
7.7. Schmerzen für 4 FU .....	34
7.8. Schmerzen für 12 FU .....	34
8. Grafik - Sum Score.....	35
8.1. Geschlecht für 4 FU.....	35
8.2. Geschlecht für 12 FU.....	35
8.3. Bruchpforte für 4 FU .....	36
8.4. Bruchpforte für 12 FU .....	36
8.5. Zufriedenheit für 4 FU.....	37
8.6. Zufriedenheit für 12 FU.....	37
8.7. Schmerzen für 4 FU .....	38

8.8. Schmerzen für 12 FU .....	38
9. Nachuntersuchung Arzt.....	39
9.1. Rezidiv bei Nachuntersuchung (4 Wochen FU) .....	39
9.2. Rezidiv bei Nachuntersuchung (12 Wochen FU) .....	39
9.3. Rezidiv bei Nachuntersuchung (52 Wochen FU) .....	39
9.4. Anzahl Patienten mit Rezidiv bei Nachuntersuchung .....	39
9.5. Liste der Patienten mit Rezidiv bei Nachuntersuchung.....	40
9.6. Sensibilitätsstörung bei Nachuntersuchung (4 Wochen FU).....	42
9.7. Sensibilitätsstörung bei Nachuntersuchung (12 Wochen FU) .....	42
9.8. Sensibilitätsstörung bei Nachuntersuchung (52 Wochen FU) .....	42
9.9. Hodenschmerz bei Nachuntersuchung (4 Wochen FU).....	43
9.10. Hodenschmerz bei Nachuntersuchung (12 Wochen FU).....	43
9.11. Hodenschmerz bei Nachuntersuchung (52 Wochen FU).....	43
9.12. Inguinaler Schmerz bei Nachuntersuchung (4 Wochen FU).....	44
9.13. Inguinaler Schmerz bei Nachuntersuchung (12 Wochen FU).....	44
9.14. Inguinaler Schmerz bei Nachuntersuchung (52 Wochen FU).....	44
9.15. Hämatom/Serom bei Nachuntersuchung (4 Wochen FU).....	45
9.16. Hämatom/Serom bei Nachuntersuchung (12 Wochen FU).....	45
9.17. Wundinfektion bei Nachuntersuchung (4 Wochen FU) .....	46
9.18. Wundinfektion bei Nachuntersuchung (12 Wochen FU) .....	46

## 1. Übersicht

### 1.1. Anzahl der teilnehmenden Zentren

Zentren	Patienten	
	N	%
1	1234	12.0
2	1178	11.4
3	1013	9.8
4	714	6.9
5	693	6.7
6	578	5.6
7	564	5.5
8	496	4.8
9	425	4.1
10	366	3.6
11	350	3.4
12	255	2.5
13	249	2.4
14	200	1.9
15	181	1.8
16	155	1.5
17	154	1.5
18	122	1.2
19	120	1.2
20	119	1.2
21	109	1.1
22	103	1.0
23	103	1.0
24	101	1.0
25	97	0.9
26	90	0.9
27	78	0.8
28	54	0.5
29	50	0.5
30	50	0.5
31	44	0.4
32	42	0.4
33	41	0.4
34	37	0.4
35	27	0.3
36	27	0.3
37	24	0.2
38	15	0.1
39	11	0.1
40	9	0.1
41	9	0.1
41	8	0.1
43	8	0.1
44	2	0.0
45	2	0.0
46	1	0.0
<b>All</b>	<b>10308</b>	<b>100</b>

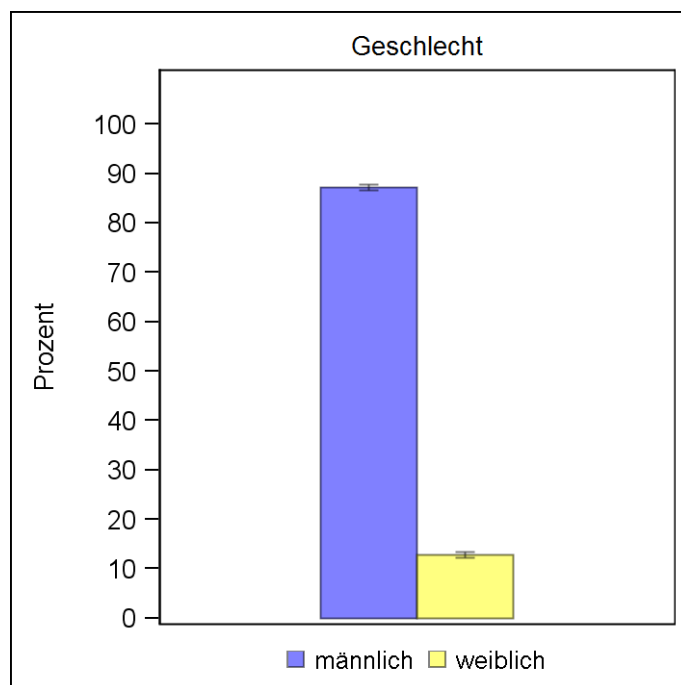
## 2. Demografie

### 2.1. Anzahl der Patienten nach Lokalisation

Lokalisation	Geschlecht				All	
	männlich		weiblich			
	N	%	N	%	N	%
links	3947	87.7	552	12.3	4499	100
rechts	4847	86.8	737	13.2	5584	100
links und rechts	197	87.6	28	12.4	225	100
All	8991	87.2	1317	12.8	10308	100

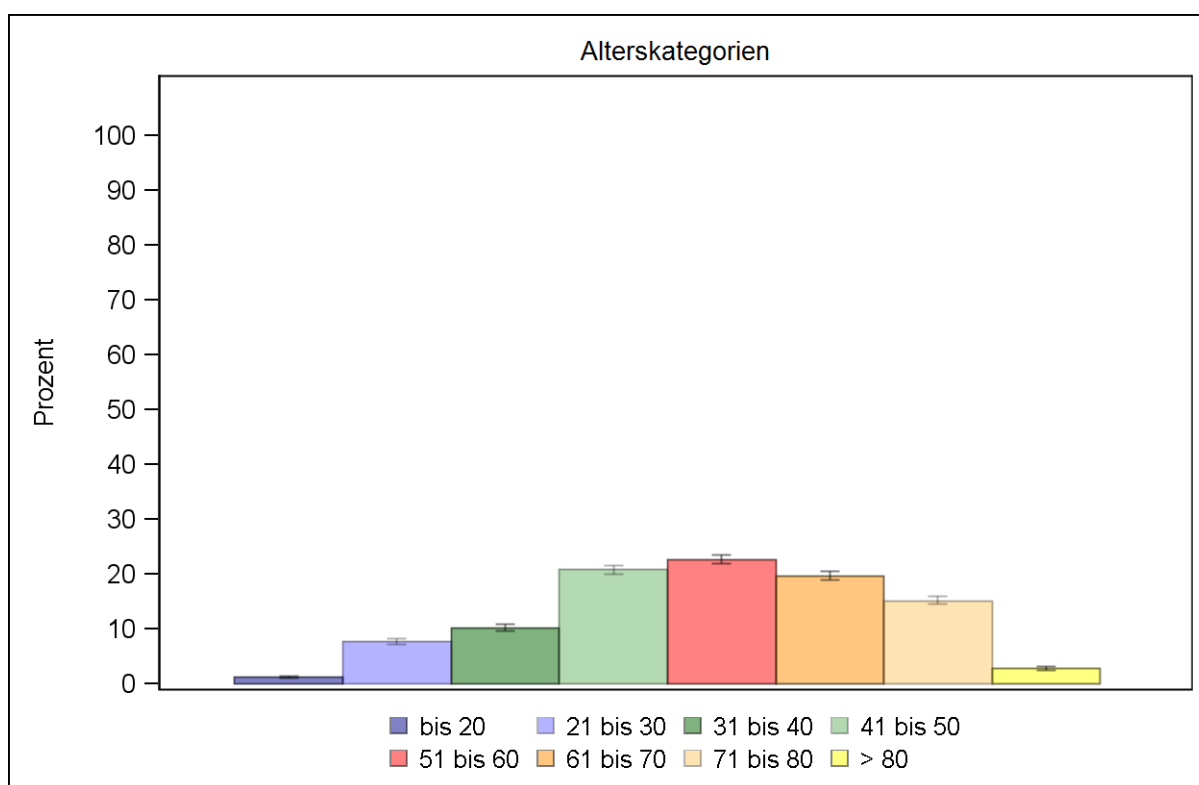
## 2.2. Geschlecht

Geschlecht	N	%
männlich	8991	87.2
weiblich	1317	12.8
All	10308	100



### 2.3. Altersverteilung

Alterskategorie	N	%
Missing	14	0.1
bis 20	119	1.2
21 bis 30	788	7.6
31 bis 40	1051	10.2
41 bis 50	2144	20.8
51 bis 60	2330	22.6
61 bis 70	2021	19.6
71 bis 80	1559	15.1
>80	282	2.7
All	10308	100



## 2.4. Deskriptive Statistiken: Alter

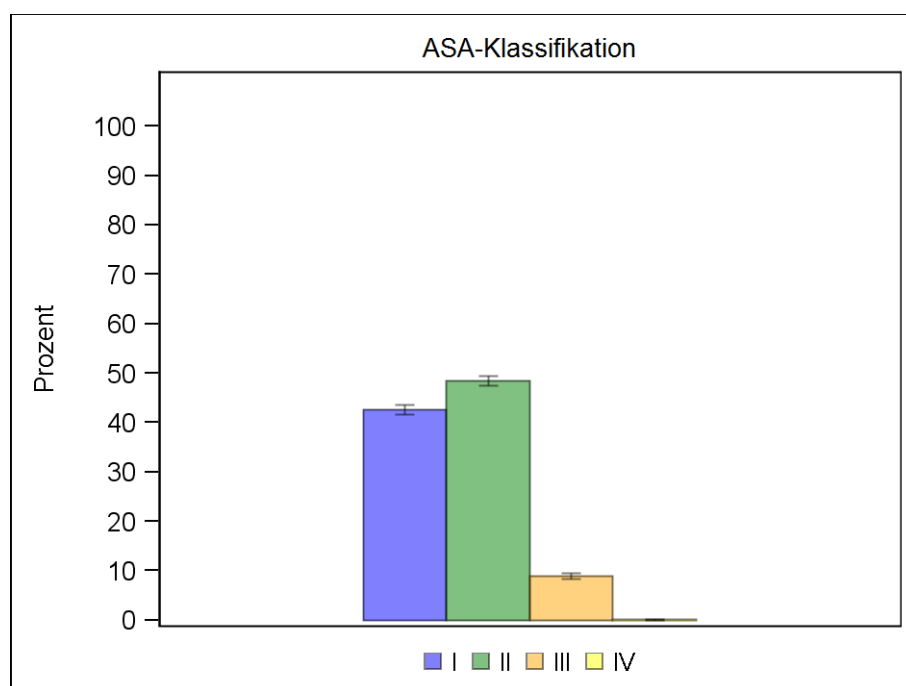
Alter								
N	Miss*	Mean	Std	Min	Q1	Median	Q3	Max
10294	14	54.4	15.56	13	44	55	67	94

\*Patienten mit einem berechneten Alter unter 12 Jahren wurden auf Missing gesetzt



### 2.5. ASA-Klassifikation

ASA-Klassifikation	N	%
Missing	1	0.0
I	4397	42.7
II	4985	48.4
III	917	8.9
IV	8	0.1
All	10308	100



### 2.6. Ambulante/Stationäre Versorgung

Geschlecht	Ambulante/Stationäre Versorgung				All	
	Ambulant		Stationär			
	N	%	N	%	N	%
männlich	6106	67.9	2885	32.1	8991	100
weiblich	874	66.4	443	33.6	1317	100
All	6980	67.7	3328	32.3	10308	100

### 2.7. Stationäre Verweildauer

Stationäre Verweildauer (Tage)									
N	NMiss	Mean	Std	Min	Q1	Median	Q3	Max	
3328	0	2	11	0	1	2	2.00	367	

### 3. Operation

Nachfolgend werden für die operationsbedingten Fragestellungen die Anzahlen der Operationen analysiert. Insgesamt gibt es 10308 Patienten. Davon wurden 225 Patienten an beiden Seiten operiert. Dementsprechend gibt insgesamt 10533 Operationen.

#### 3.1. Primär?

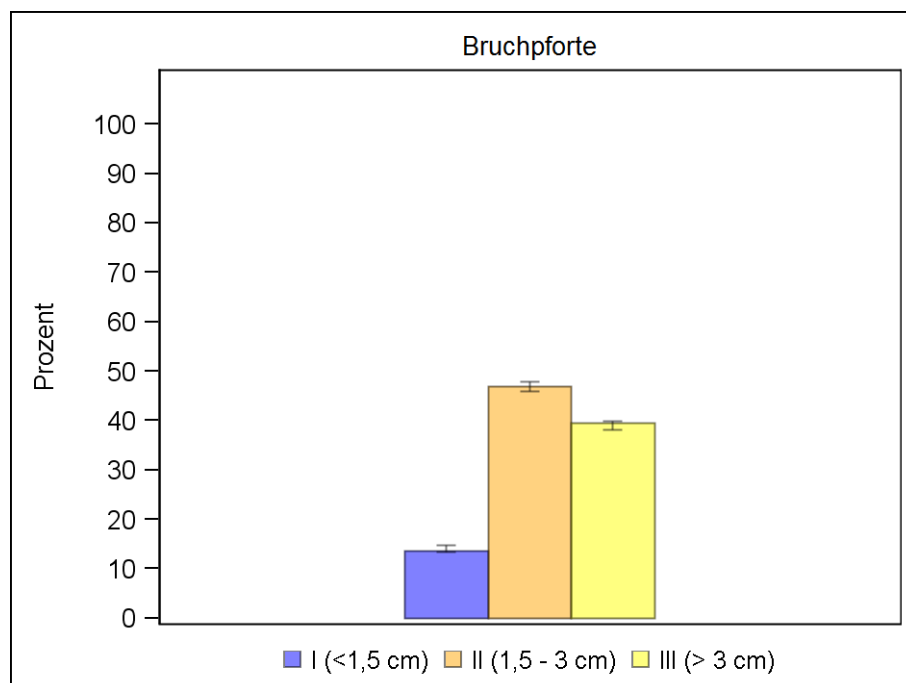
Geschlecht	Primär?				All	
	Ja		Nein			
	N	%	N	%	N	%
männlich	8292	90.2	896	9.8	9188	100
weiblich	1225	91.1	120	8.9	1345	100
All	9517	90.4	1016	9.6	10533	100

### 3.2. Aachen-Klassifikation

Aachen-Klassifikation	Bruchpforte						All	
	I (<1,5 cm)		II (1,5 - 3 cm)		III (> 3 cm)			
	N	%	N	%	N	%	N	%
Missing	64	23.1	108	39.0	105	37.9	277	100
femoral	37	45.1	31	37.8	14	17.1	82	100
lateral	529	13.8	2230	58.2	1074	28.0	3833	100
medial	716	15.9	1860	41.2	1940	43.0	4516	100
skrotal	1	3.8	5	19.2	20	76.9	26	100
Kombinierte	134	7.4	707	39.3	958	53.3	1799	100
All	1481	14.1	4941	46.9	4111	39.0	10533	100

### 3.3. Bruchpforte

Bruchpforte	N	%
I (<1,5 cm)	1481	14.1
II (1,5 - 3 cm)	4941	46.9
III (> 3 cm)	4111	39.0
All	10533	100



### 3.4. Intraoperative Komplikationen

Intraoperative Komplikationen	N	%
Ja	26	0.2
Nein	10507	99.8
All	10533	100

### 3.5. Postoperative Komplikationen

Postoperative Komplikationen	N	%
Ja	161	1.5
Nein	10372	98.5
All	10533	100

	N	%
<b>Nachblutungen</b>		
Ja	39	24.2
Nein	122	75.8
All	161	100
<b>Serom</b>		
Ja	46	28.6
Nein	115	71.4
All	161	100
<b>Infektion</b>		
Ja	4	2.5
Nein	157	97.5
All	161	100
<b>Darmverletzung</b>		
Nein	161	100
All	161	100
<b>Wundheilstörung</b>		
Ja	14	8.7
Nein	147	91.3
All	161	100
<b>Ileus</b>		
Nein	161	100
All	161	100
<b>Hämatom</b>		
Ja	69	42.9
Nein	92	57.1
All	161	100

#### 4. Übersicht Complete Cases

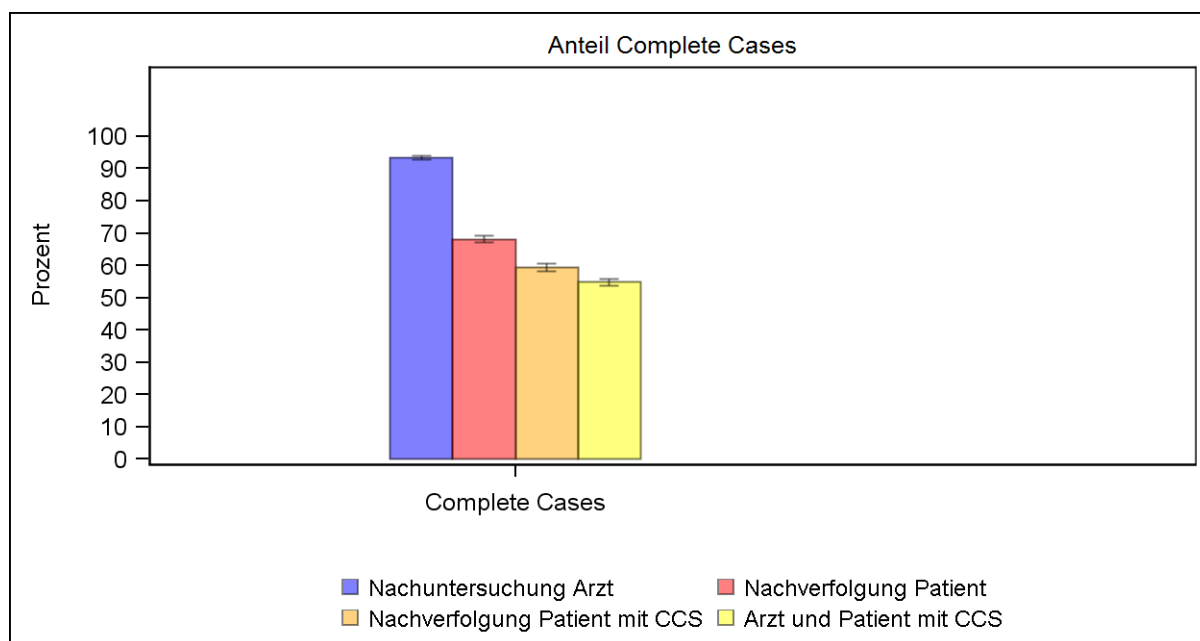
Complete Cases beschreibt alle Patienten die sowohl ein 4 Wochen Follow Up, als auch ein 12 Wochen Follow Up besitzen, dies sind 7874 Patienten.

Eine Visite wurde absolviert wenn mindestens eine der 3 Untersuchungen vorliegt:

- Nachuntersuchung Arzt
- Nachverfolgung Patient
- Nachverfolgung Patient mit ermittelbarer Carolinas Comfort Scale (CCS)

Die Kombination aus 'Nachuntersuchung Arzt' und 'Nachverfolgung Patient mit ermittelbarer Carolinas Comfort Scale' beschreibt die 'Complete Cases Population'. Dies sind 4316 Patienten.

Complete Cases	Ärztliche Nachuntersuchung (ohne Berücksichtigung der Nachverfolgung Patient)		Nachverfolgung Patient (Bogen vom Patienten erhalten)		Nachverfolgung Patient (CCS auswertbar)		Ärztliche Nachuntersuchung und Nachverfolgung Patient inkl. CCS		All
	Ja	Nein	Ja	Nein	Ja	Nein	Ja	Nein	
N	7360	514	5365	2509	4677	3197	4316	3558	7874
%	93.5	6.5	68.1	31.9	59.4	40.6	54.8	45.2	100



## 5. Complete Cases (Nachuntersuchung Arzt und Patient inklusive CCS)

Nachfolgend werden nur die Patienten herangezogen, die eine vollständige Nachverfolgung Arzt sowohl nach 4 Wochen, als auch nach 12 Wochen besitzen und bei denen die Carolinas Comfort Scale ermittelt werden konnte.

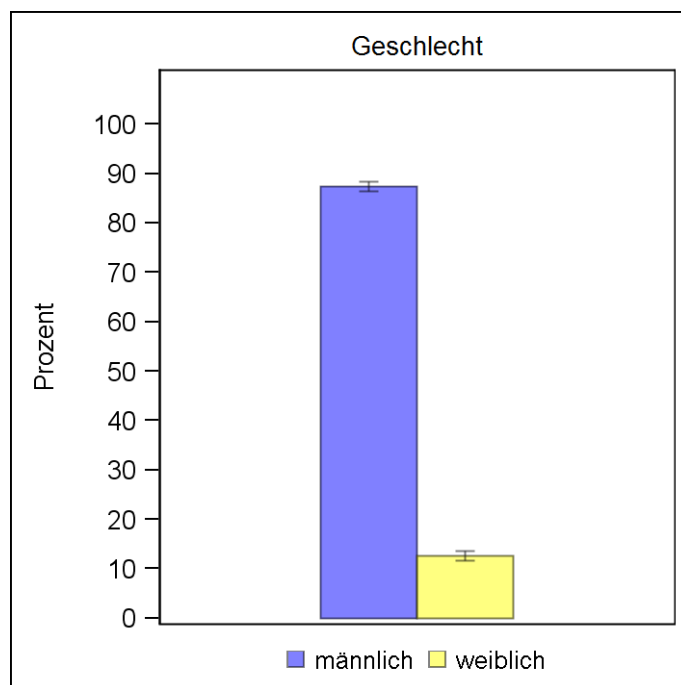
### 5.1. Anzahl Operationen nach Lokalisation

Lokalisation	Geschlecht				All	
	männlich		weiblich			
	N	%	N	%	N	%
links	1615	87.4	233	12.6	1848	100
rechts	2059	87.5	295	12.5	2354	100
links und rechts	98	86.0	16	14.0	114	100
All	3772	87.4	544	12.6	4316	100



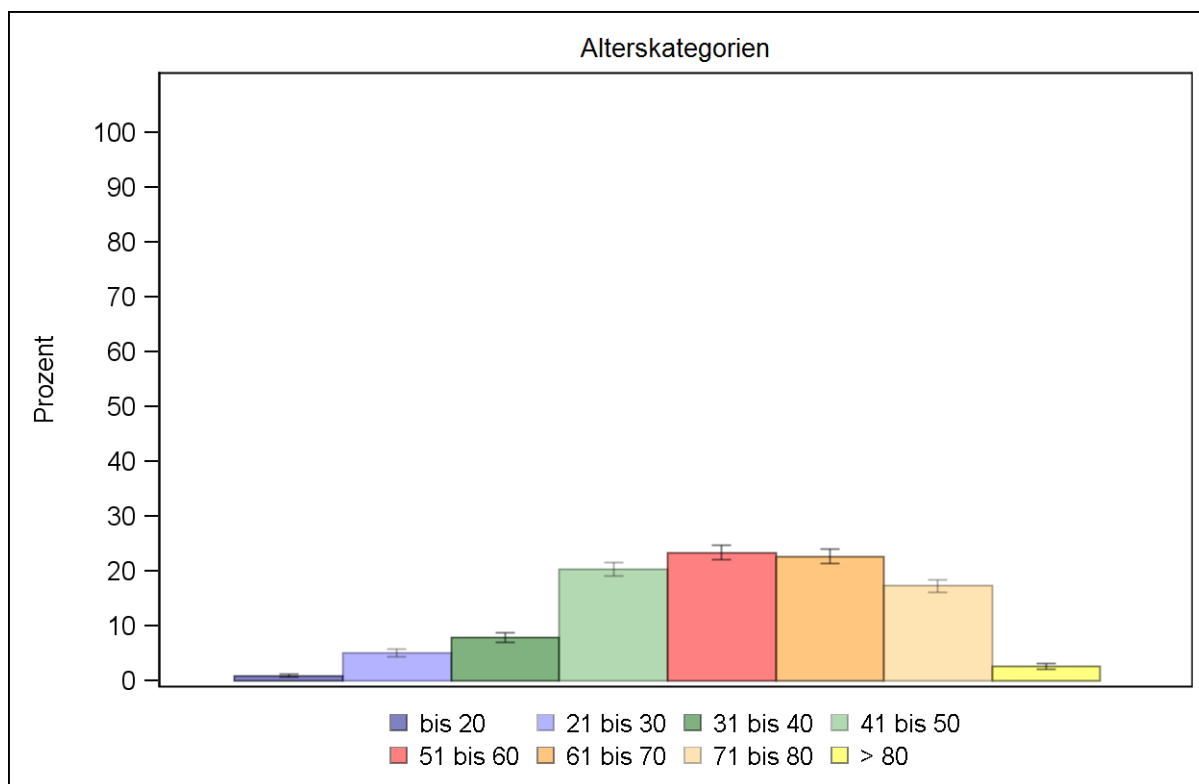
### 5.2. Geschlecht

Geschlecht	N	%
männlich	3772	87.4
weiblich	544	12.6
All	4316	100



### 5.3. Altersverteilung

Alterskategorien	N	%
Missing	1	0.0
bis 20	38	0.9
21 bis 30	219	5.1
31 bis 40	338	7.8
41 bis 50	876	20.3
51 bis 60	1008	23.4
61 bis 70	978	22.7
71 bis 80	747	17.3
>80	111	2.6
All	4316	100



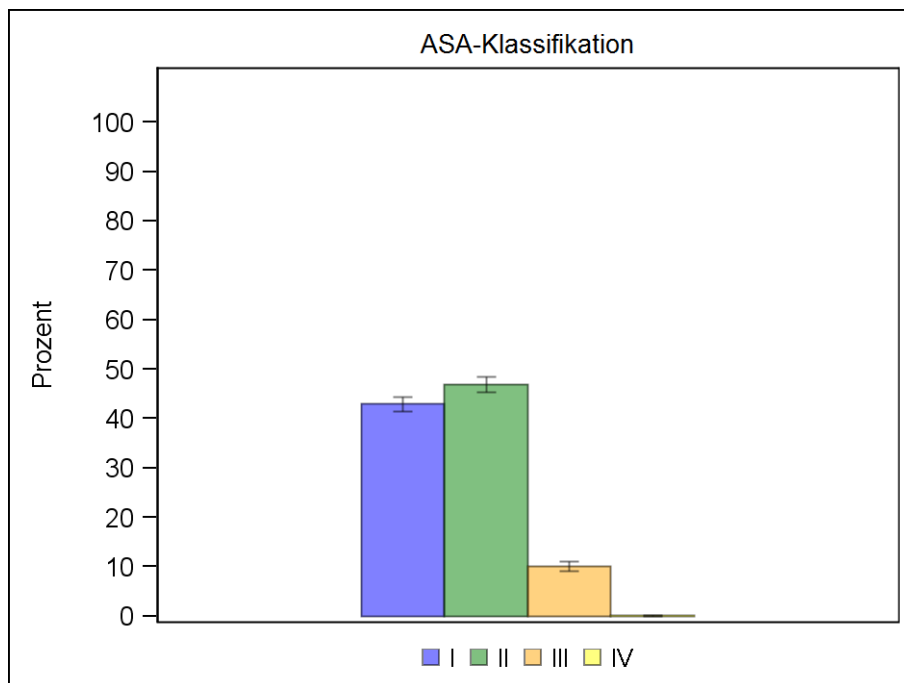
### 5.4. Deskriptive Statistiken: Alter

Alter								
N	Miss*	Mean	Std	Min	Q1	Median	Q3	Max
4315	1	56.5	14.68	13	47	57	68	94

\*Patienten mit einem berechneten Alter unter 12 Jahren wurden auf Missing gesetzt

### 5.5. ASA-Klassifikation

ASA-Klassifikation	N	%
I	1853	42.9
II	2025	46.9
III	435	10.1
IV	3	0.1
All	4316	100



### 5.6. Ambulante/Stationäre Versorgung

Geschlecht	Ambulante/Stationäre Versorgung				All	
	Ambulant		Stationär			
	N	%	N	%	N	%
männlich	2546	67.5	1226	32.5	3772	100
weiblich	351	64.5	193	35.5	544	100
All	2897	67.1	1419	32.9	4316	100

### 5.7. Stationäre Verweildauer

Stationäre Verweildauer (Tage)									
N	NMiss	Mean	Std	Min	Q1	Median	Q3	Max	
1419	0	2	14	0	1	2	2	367	

### 5.8. Primär?

Für die operationsbedingten Fragestellungen werden wieder die Anzahlen der Operationen analysiert. Insgesamt gibt es 4316 Patienten in der Complete Cases Population. Davon wurden 114 an beiden Seiten operiert. Dementsprechend gibt 4430 Operationen.

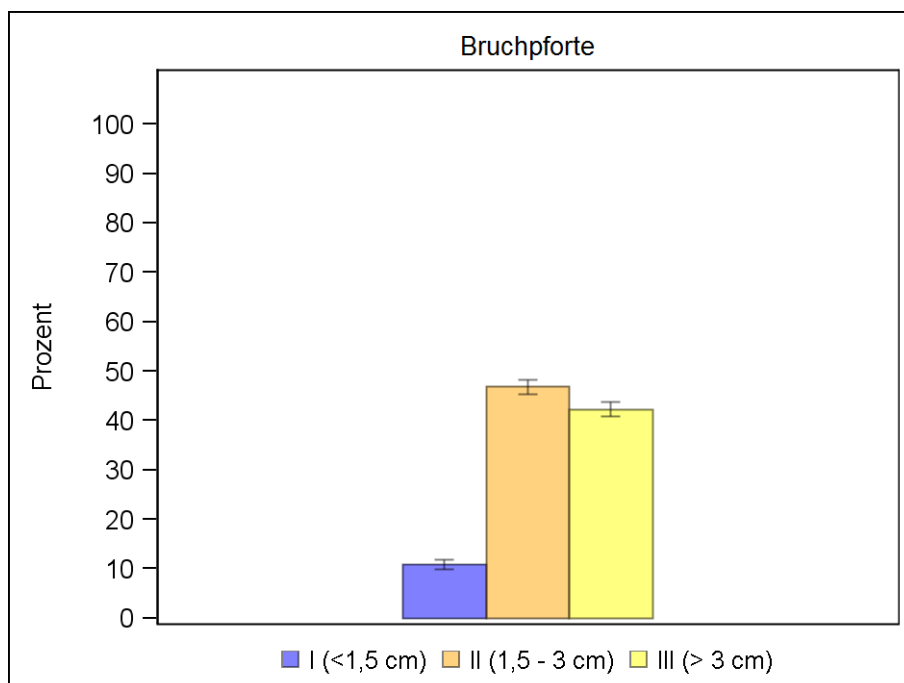
Geschlecht	Primär?				All	
	Ja		Nein			
	N	%	N	%	N	%
männlich	3485	90.1	385	9.9	3870	100
weiblich	520	92.9	40	7.1	560	100
All	4005	90.4	425	9.6	4430	100

**5.9. Aachen-Klassifikation**

Aachen-Klassifikation	Bruchpforte						All	
	I (<1,5 cm)		II (1,5 - 3 cm)		III (> 3 cm)			
	N	%	N	%	N	%	N	%
Missing	34	31.2	31	28.4	44	40.4	109	100
femoral	12	36.4	12	36.4	9	27.3	33	100
lateral	176	10.8	972	59.7	480	29.5	1628	100
medial	230	11.8	808	41.4	912	46.8	1950	100
skrotal	0	0	3	33.3	6	66.7	9	100
Kombinierte	29	4.1	249	35.5	423	60.3	701	100
All	481	10.9	2075	46.8	1874	42.3	4430	100

### 5.10. Bruchpforte

Bruchpforte	N	%
I (<1,5 cm)	481	10.9
II (1,5 - 3 cm)	2075	46.8
III (> 3 cm)	1874	42.3
All	4430	100





## 6. Nachverfolgung Patient (Carolinas Comfort Scale)

### 6.1. Descriptive statistics for domains of CCS (Mean)

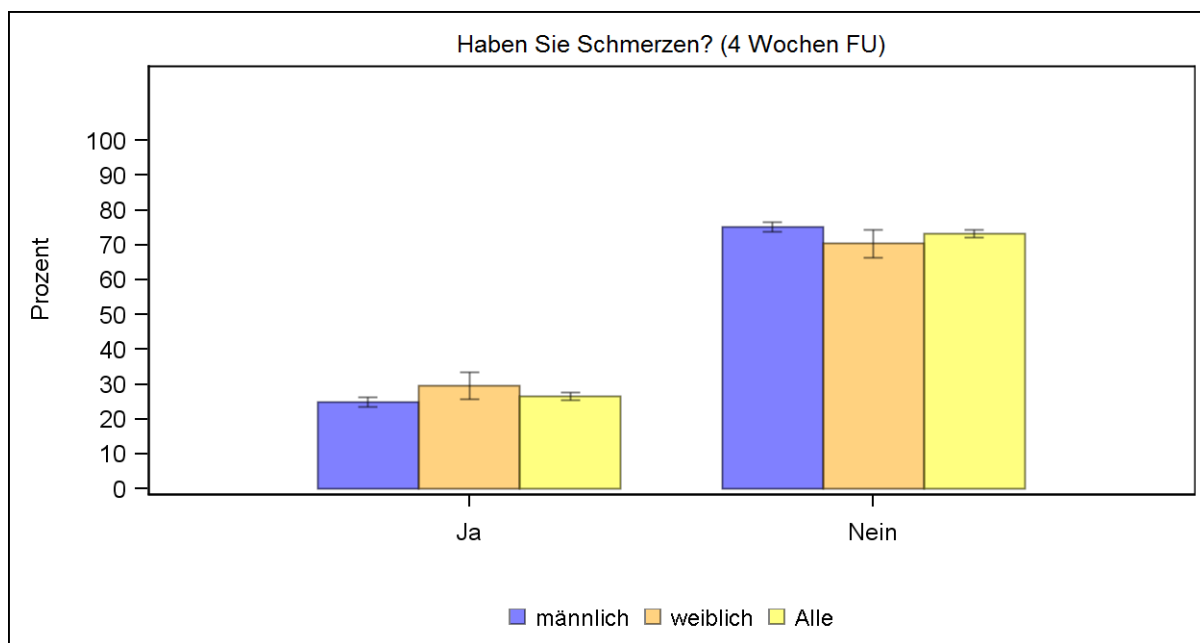
Carolinas Comfort Scale (Mean)		N	Mean	Std	Min	Q1	Median	Q3	Max
Sensation	4 Wochen	4316	0.51	0.75	0.00	0.00	0.13	0.88	5.00
	12 Wochen	4316	0.34	0.62	0.00	0.00	0.00	0.50	5.00
Pain	4 Wochen	4316	0.47	0.72	0.00	0.00	0.13	0.75	4.88
	12 Wochen	4316	0.23	0.54	0.00	0.00	0.00	0.13	4.88
Movement	4 Wochen	4316	0.41	0.73	0.00	0.00	0.00	0.57	5.00
	12 Wochen	4316	0.19	0.52	0.00	0.00	0.00	0.00	5.00

**6.2. Descriptive statistics for domains of CCS (Sum)**

Carolinas Comfort Scale (Sum)		N	Mean	Std	Min	Q1	Median	Q3	Max
Sensation	4 Wochen	4316	4.04	6.03	0.00	0.00	1.00	7.00	40.00
	12 Wochen	4316	2.69	4.93	0.00	0.00	0.00	4.00	40.00
Pain	4 Wochen	4316	3.73	5.75	0.00	0.00	1.00	6.00	39.00
	12 Wochen	4316	1.86	4.30	0.00	0.00	0.00	1.00	39.00
Movement	4 Wochen	4316	2.88	5.10	0.00	0.00	0.00	4.00	35.00
	12 Wochen	4316	1.30	3.67	0.00	0.00	0.00	0.00	35.00

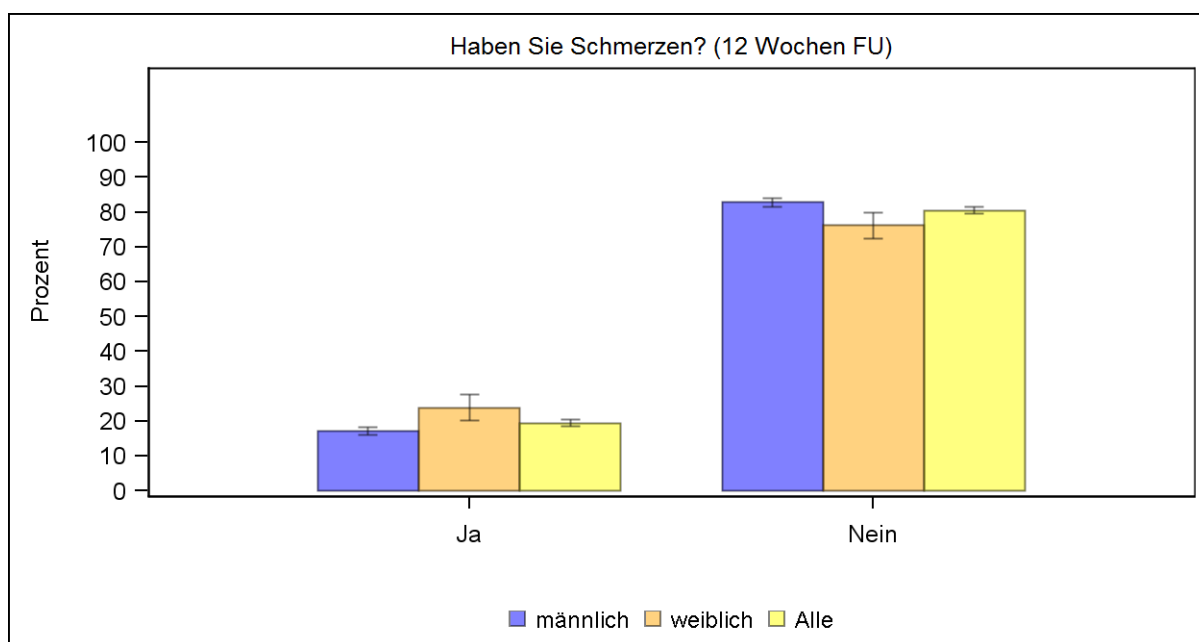
### 6.3. Schmerzen (4 Wochen FU)

Geschlecht 4 Wochen	Schmerzen?						All	
	Missing		Ja		Nein			
	N	%	N	%	N	%	N	%
männlich	96	2.5	913	24.2	2763	73.3	3772	100
weiblich	11	2.0	157	28.9	376	69.1	544	100
All	107	2.5	1070	24.8	3139	72.7	4316	100



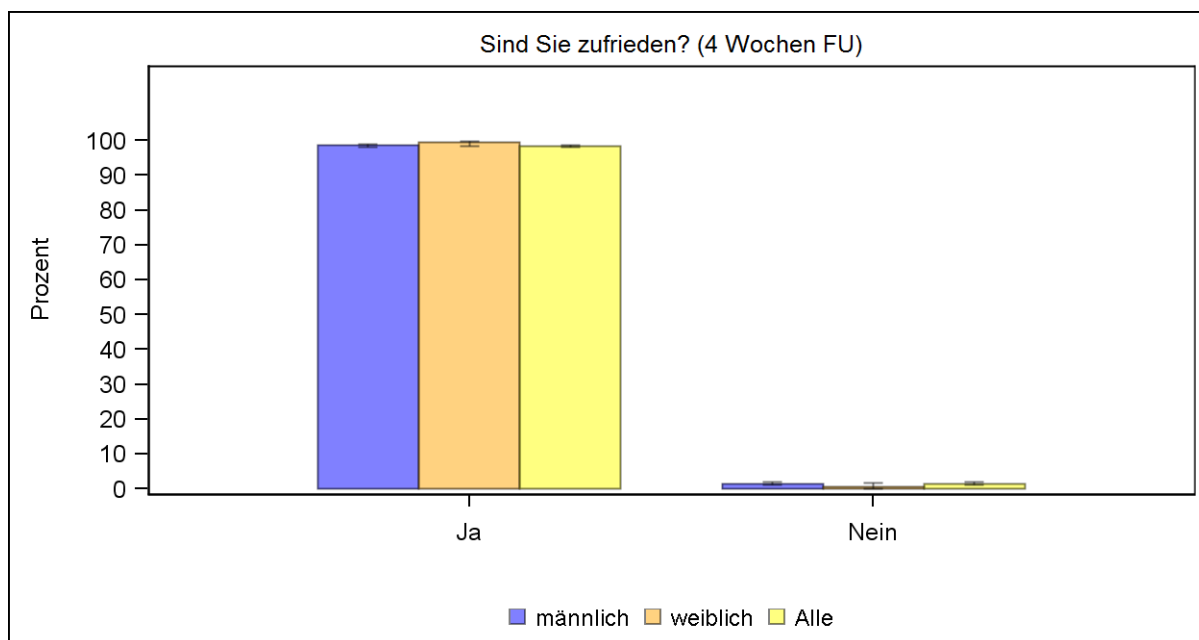
### 6.4. Schmerzen (12 Wochen FU)

Geschlecht 12 Wochen	Schmerzen?						All	
	Missing		Ja		Nein			
	N	%	N	%	N	%	N	%
männlich	116	3.1	626	16.6	3030	80.3	3772	100
weiblich	17	3.1	125	23.0	402	73.9	544	100
All	133	3.1	751	17.4	3432	79.5	4316	100



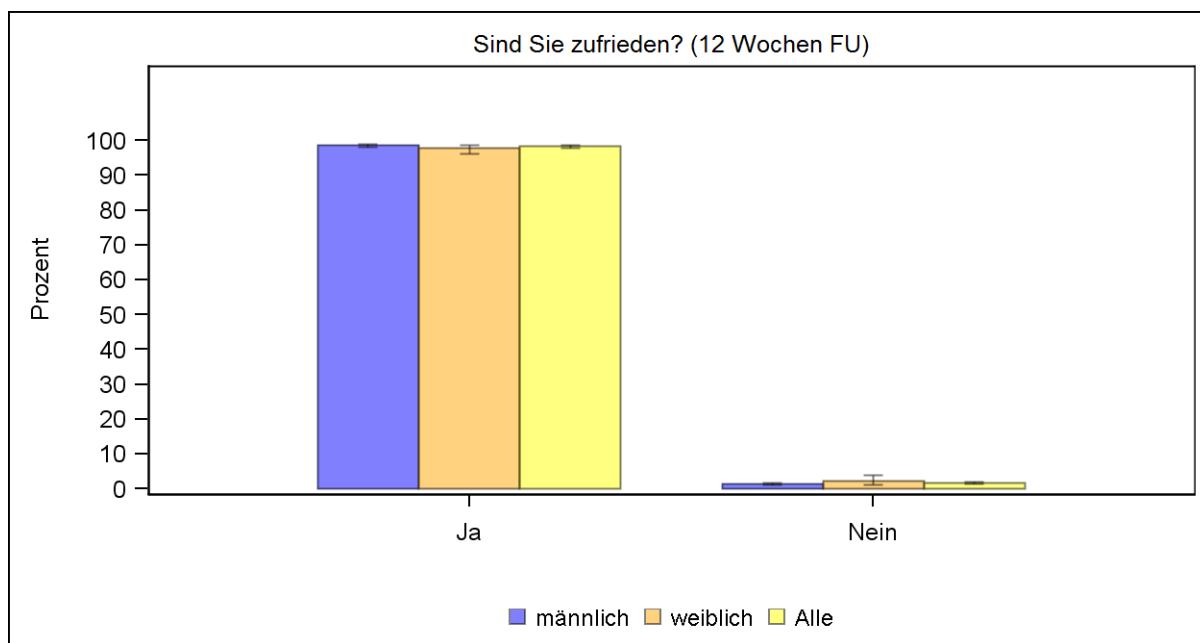
**6.5. Zufriedenheit (4 Wochen FU)**

Geschlecht 4 Wochen	Zufriedenheit						All	
	Missing		Ja		Nein			
	N	%	N	%	N	%	N	%
männlich	42	1.1	3678	97.5	52	1.4	3772	100
weiblich	4	0.7	537	98.7	3	0.6	544	100
All	46	1.1	4215	97.7	55	1.3	4316	100



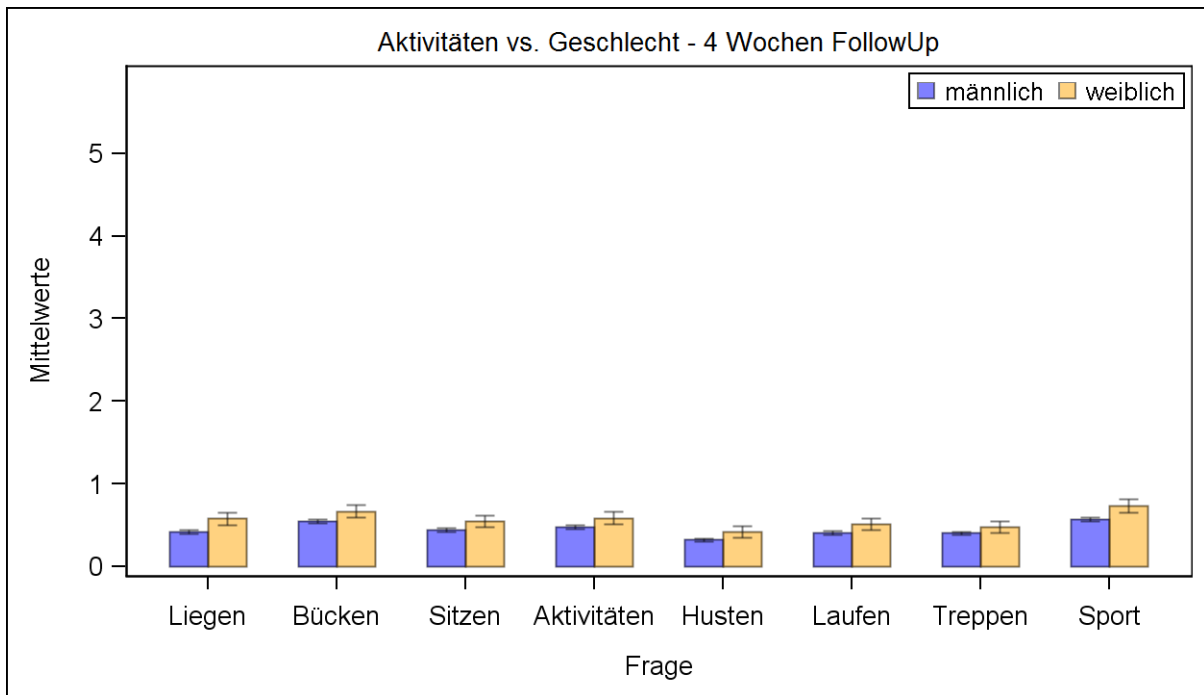
**6.6. Zufriedenheit (12 Wochen FU)**

Geschlecht 12 Wochen	Zufriedenheit						All	
	Missing		Ja		Nein			
	N	%	N	%	N	%	N	%
männlich	48	1.3	3673	97.4	51	1.4	3772	100
weiblich	12	2.2	520	95.6	12	2.2	544	100
All	60	1.4	4193	97.2	63	1.5	4316	100

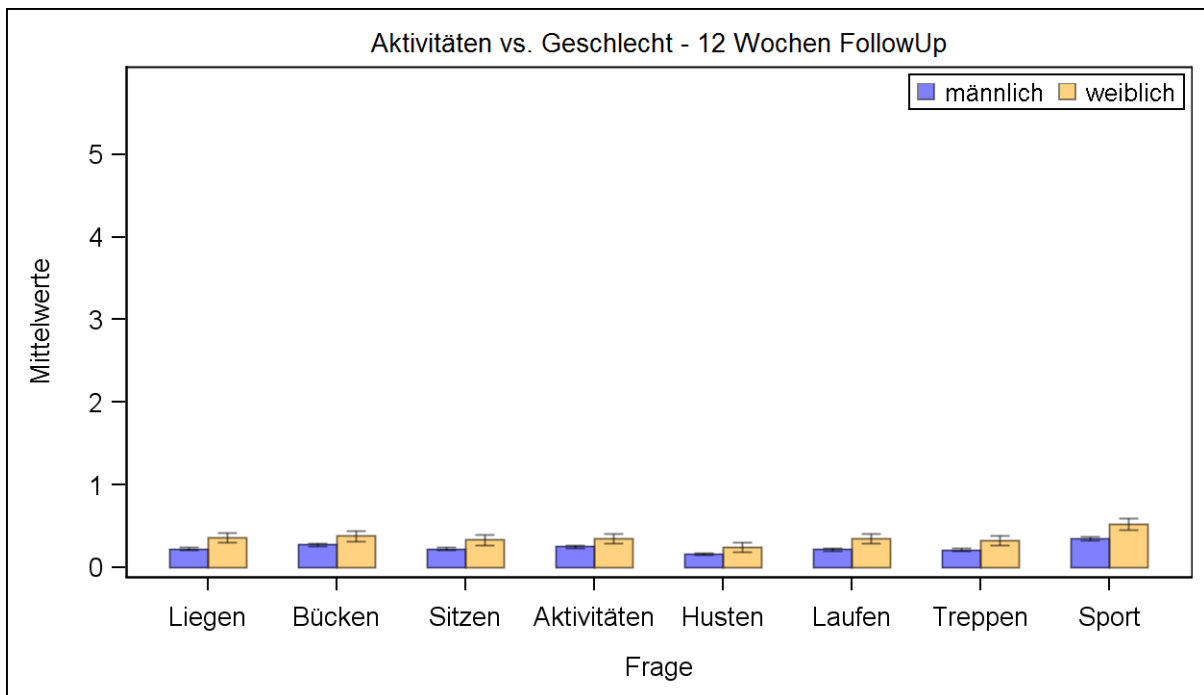


## 7. Grafik - Mean Score

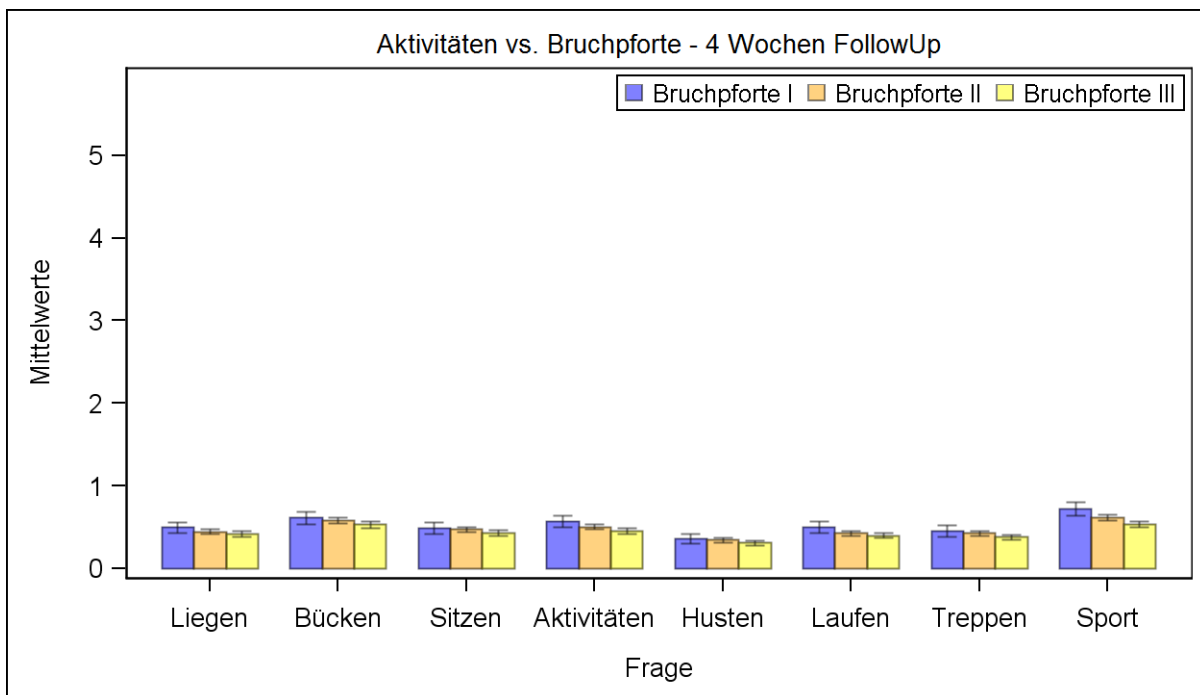
### 7.1. Geschlecht für 4 FU



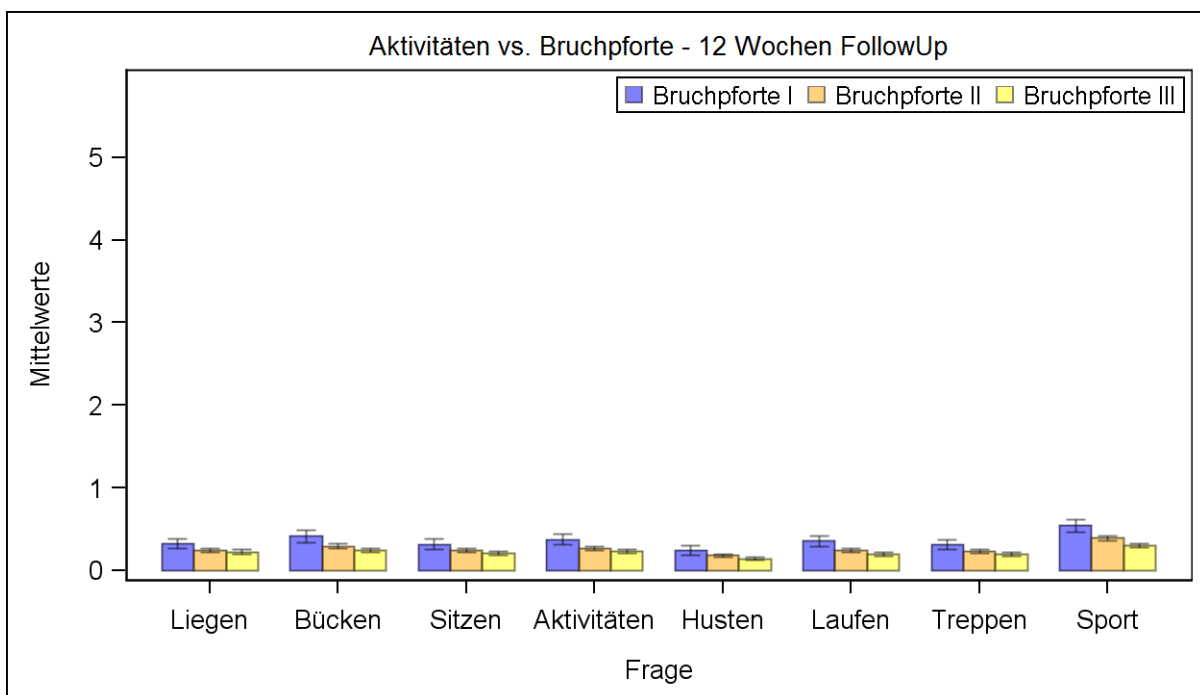
### 7.2. Geschlecht für 12 FU



### 7.3. Bruchpforte für 4 FU

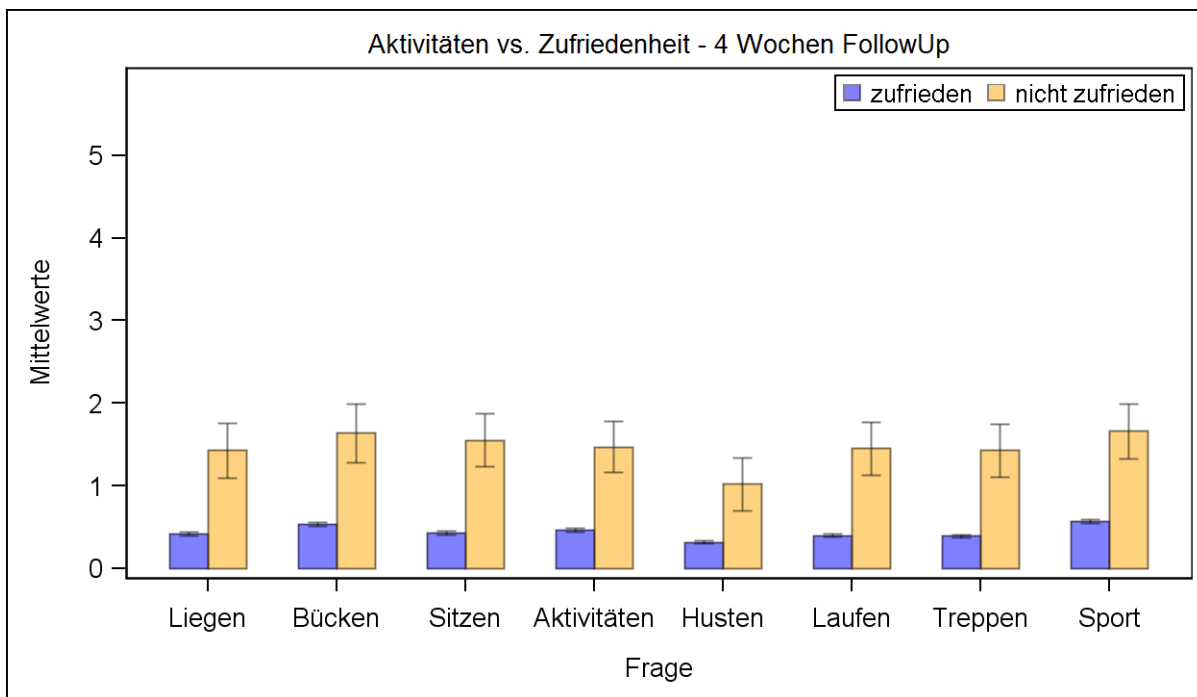


### 7.4. Bruchpforte für 12 FU

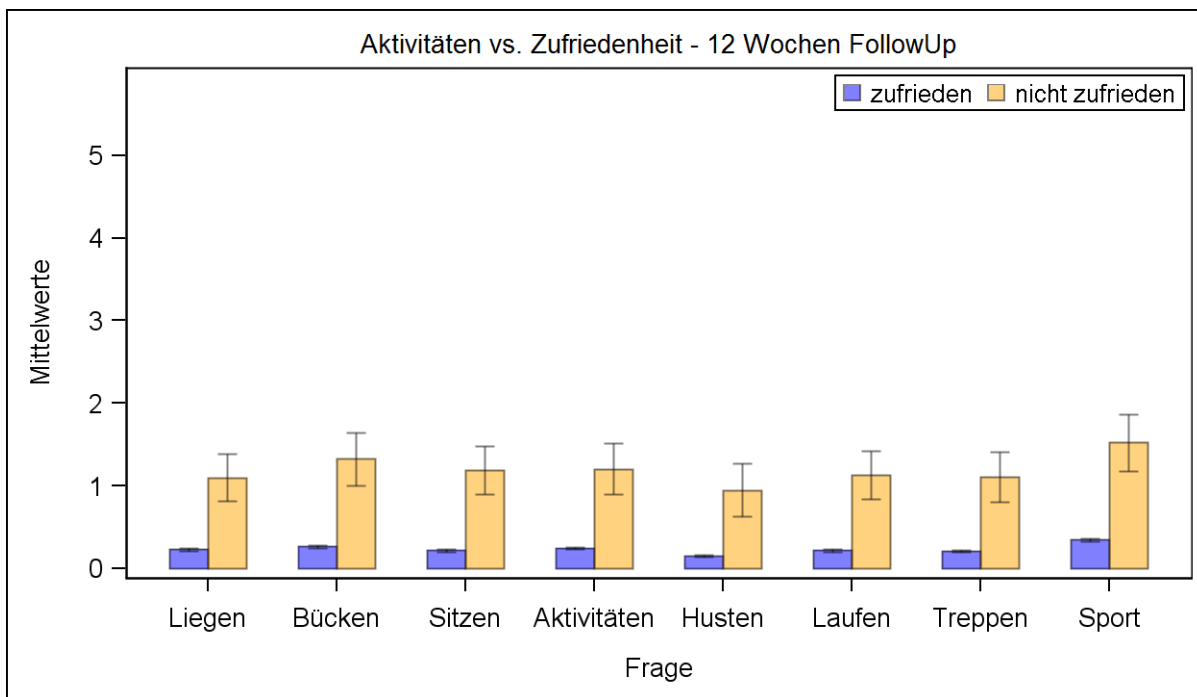




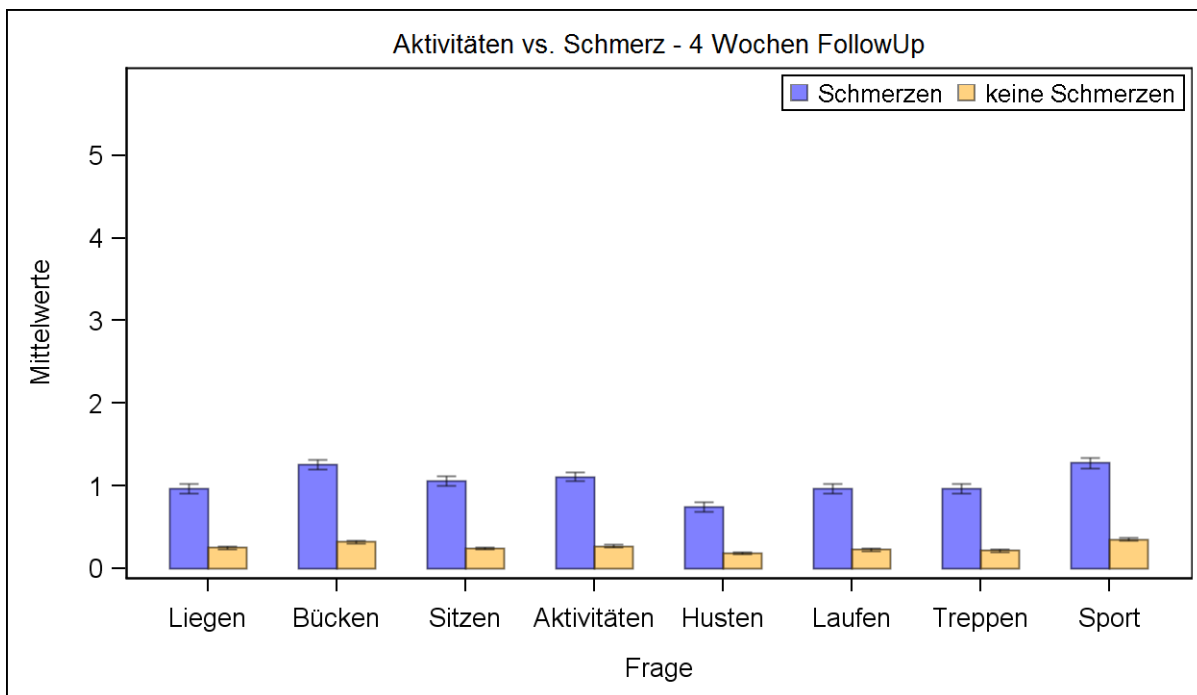
**7.5. Zufriedenheit für 4 FU**



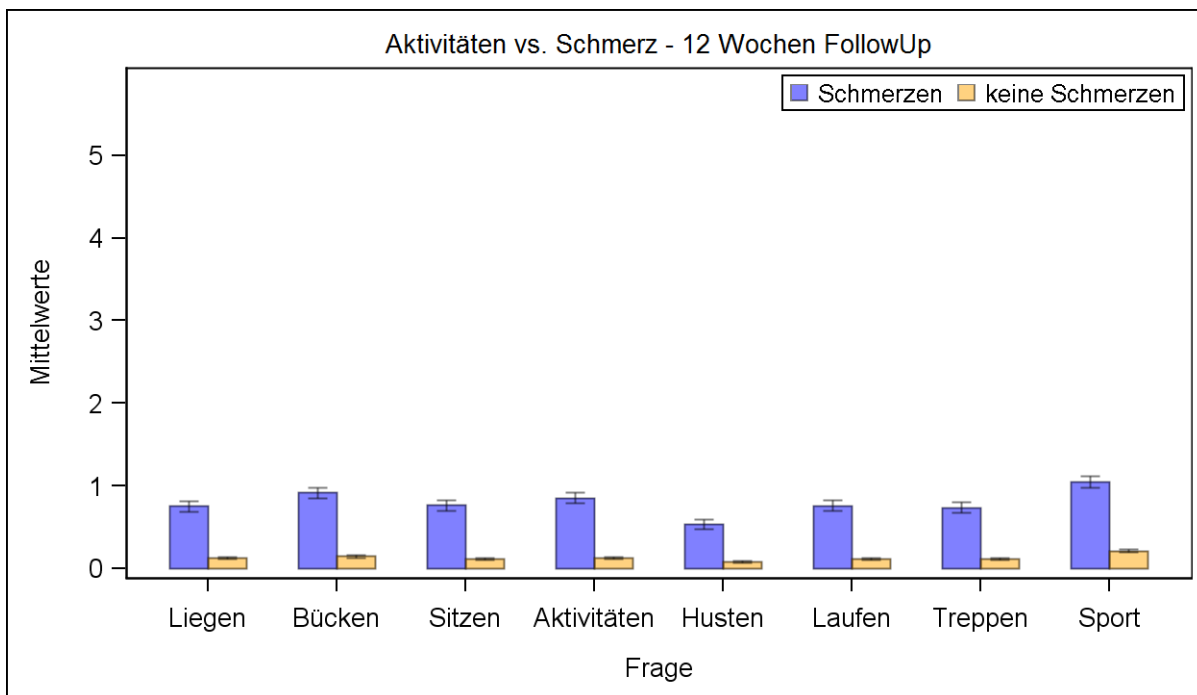
**7.6. Zufriedenheit für 12 FU**



**7.7. Schmerzen für 4 FU**

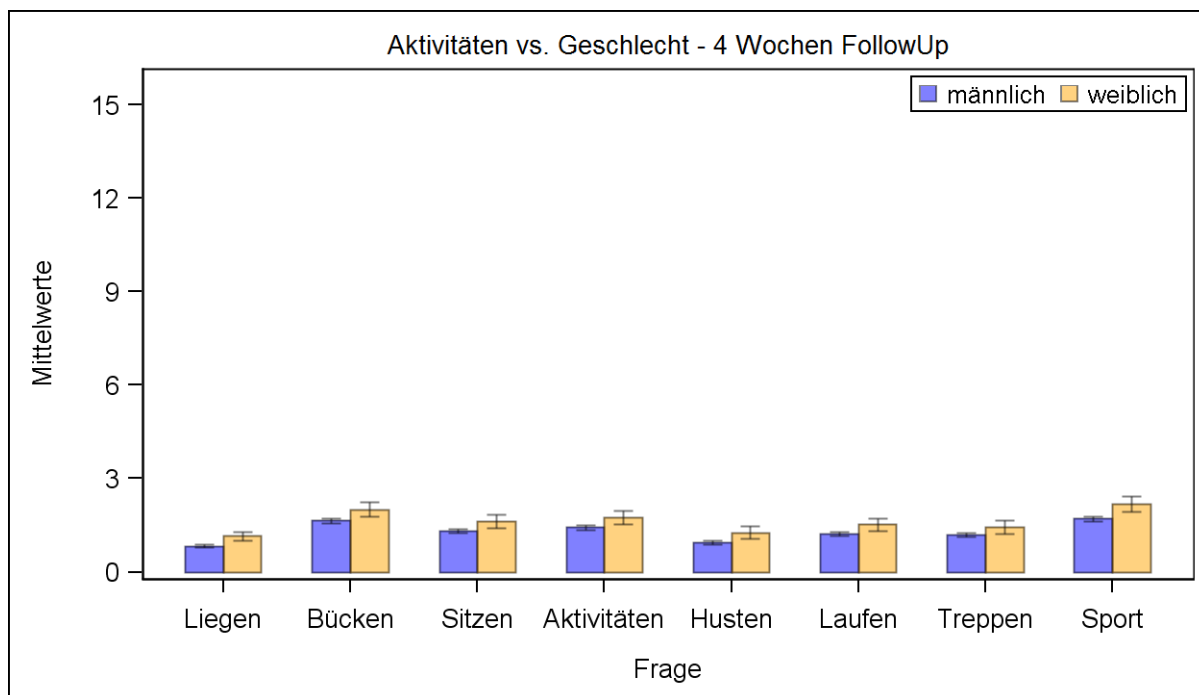


**7.8. Schmerzen für 12 FU**

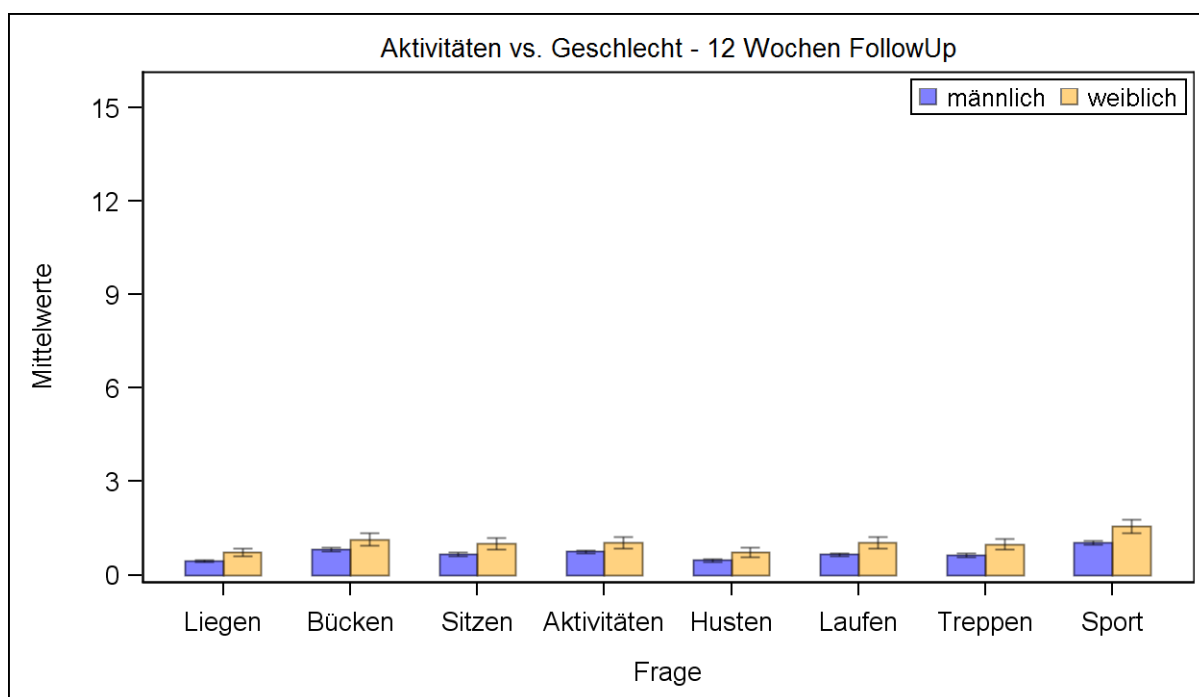


## 8. Grafik - Sum Score

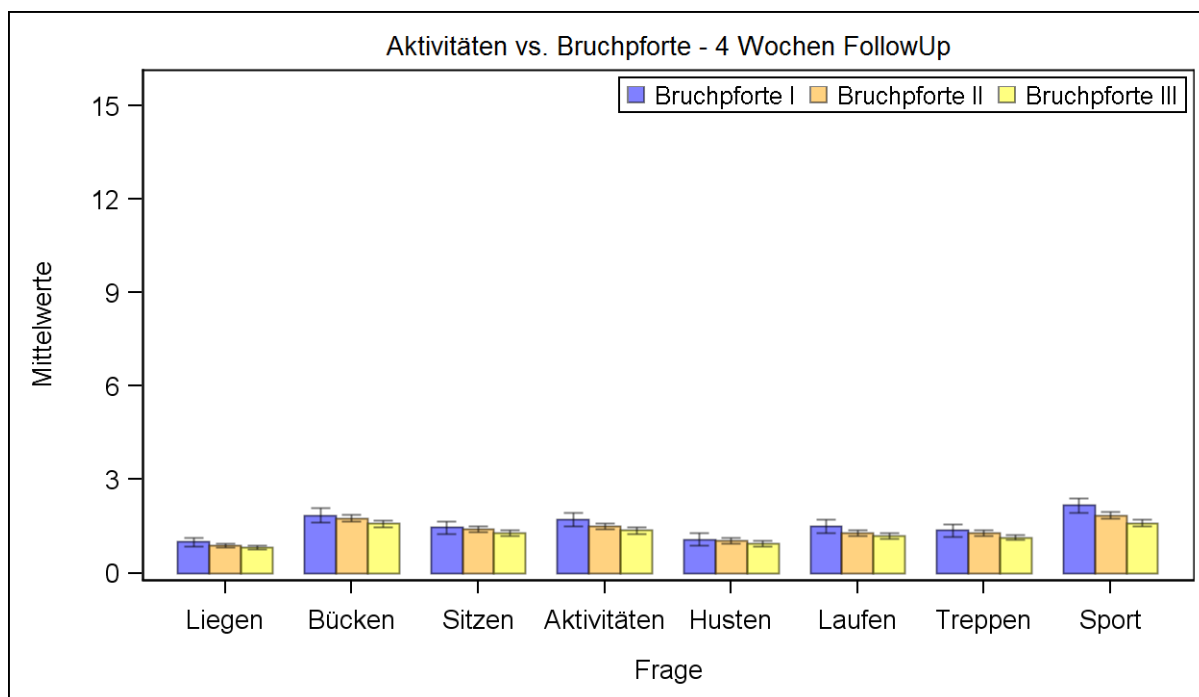
### 8.1. Geschlecht für 4 FU



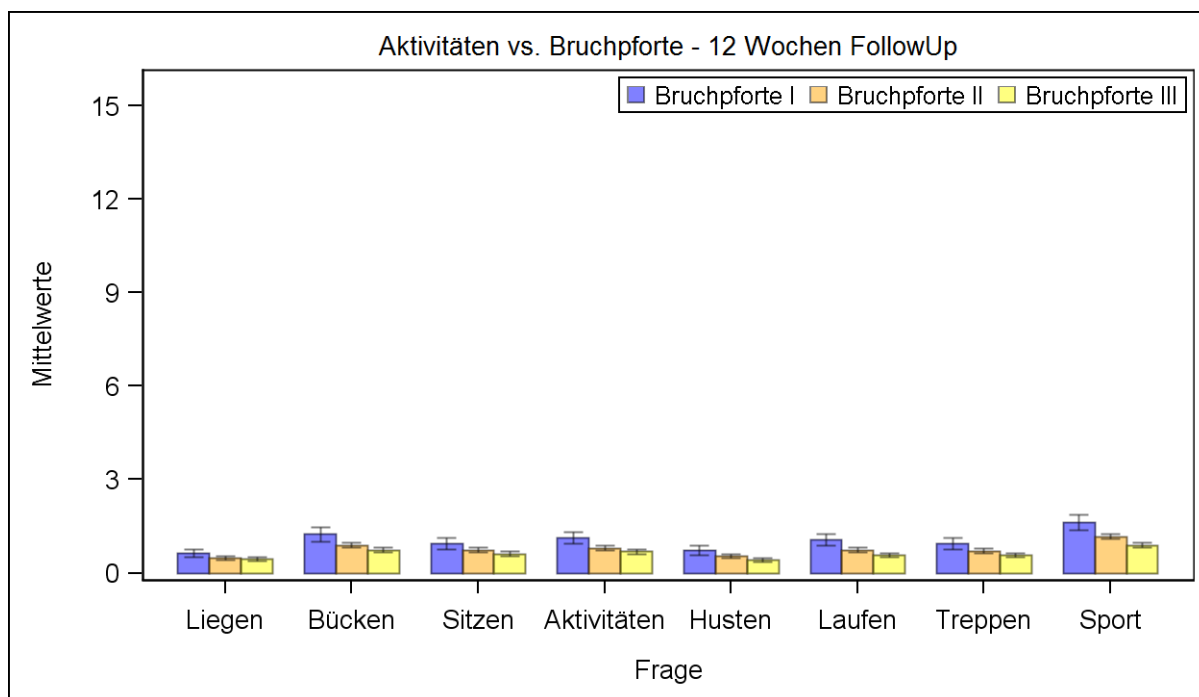
### 8.2. Geschlecht für 12 FU



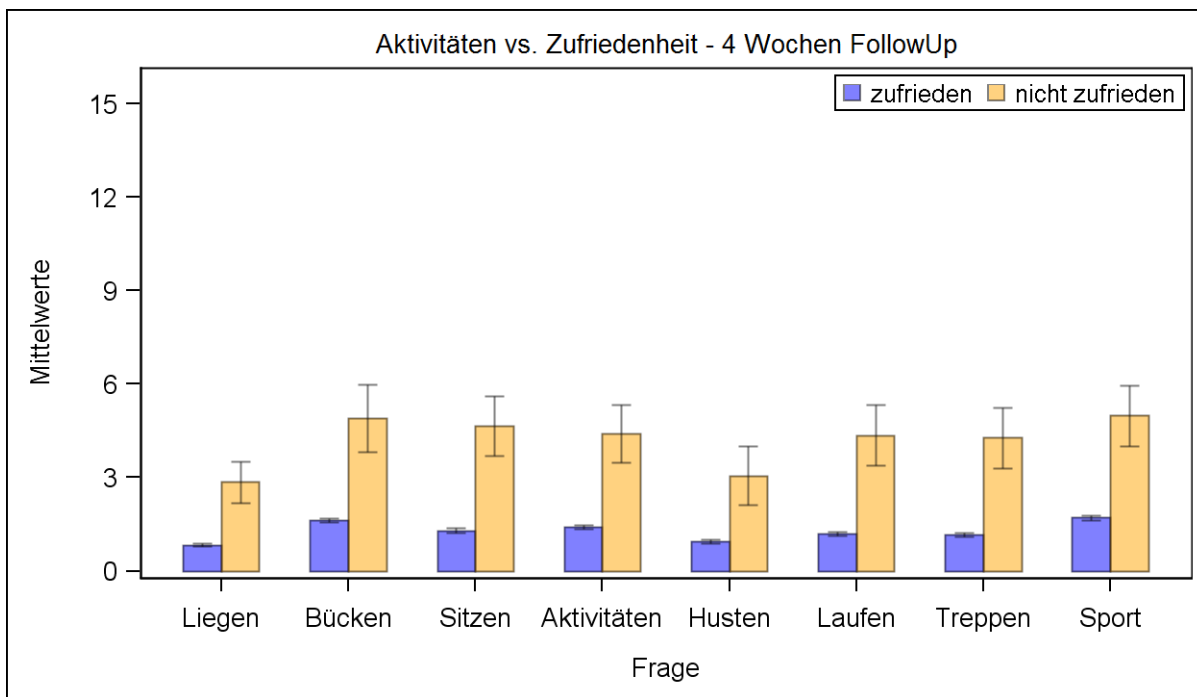
### 8.3. Bruchpforte für 4 FU



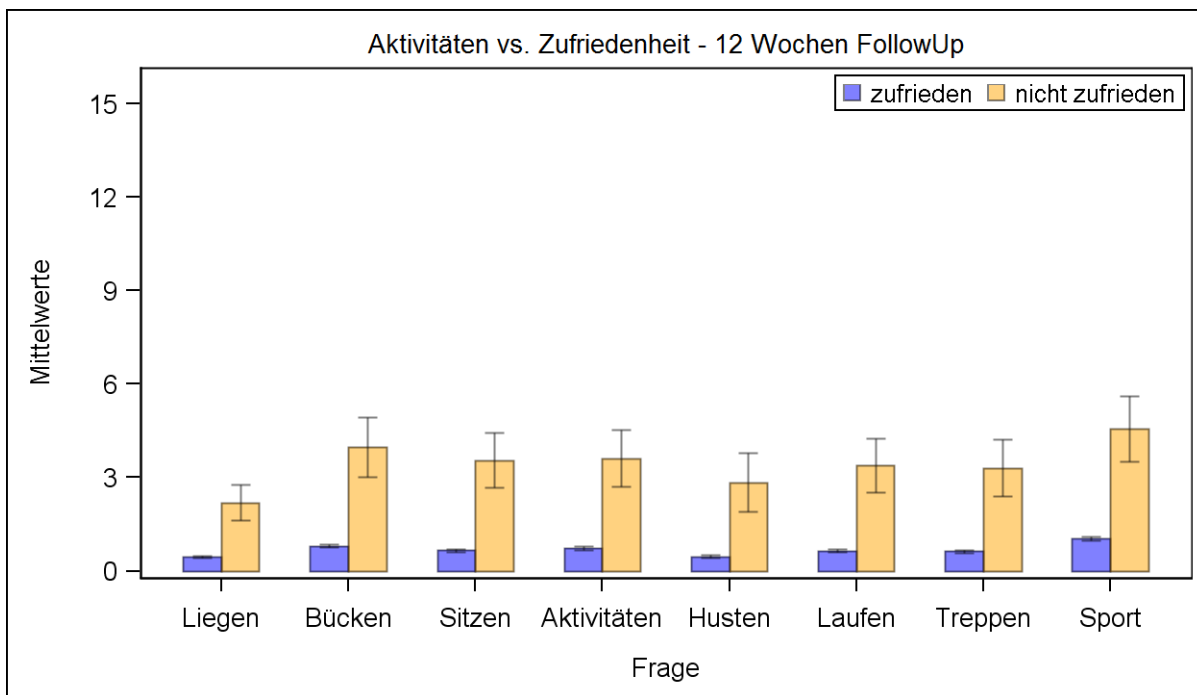
### 8.4. Bruchpforte für 12 FU



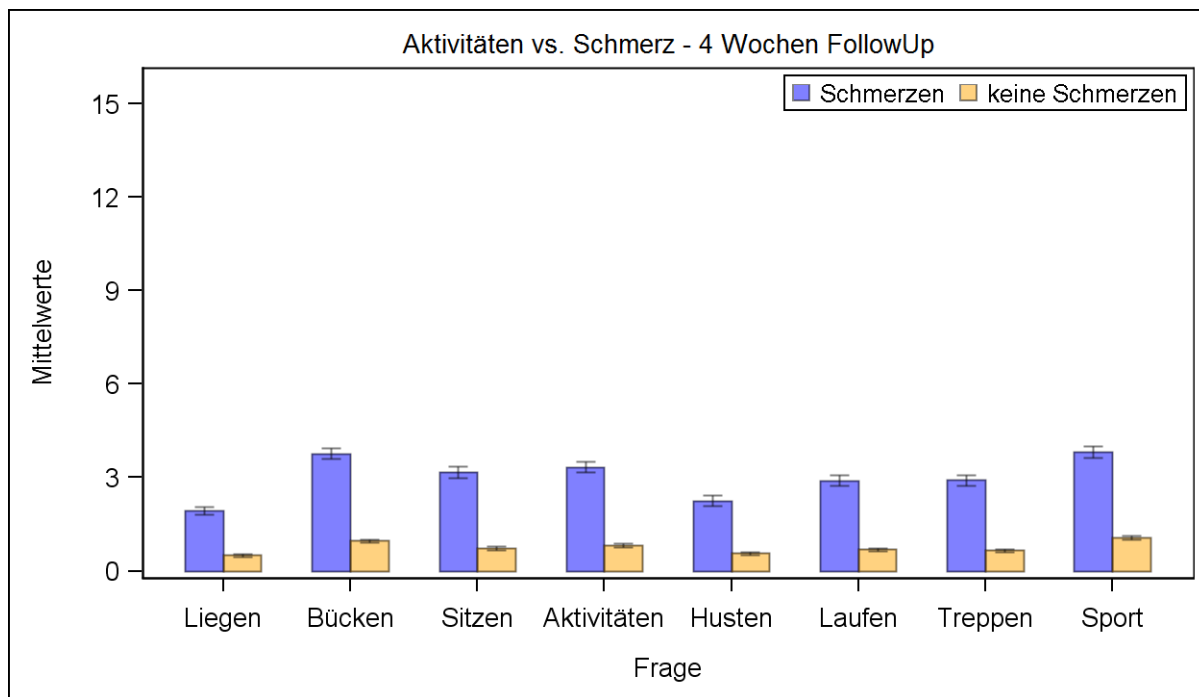
**8.5. Zufriedenheit für 4 FU**



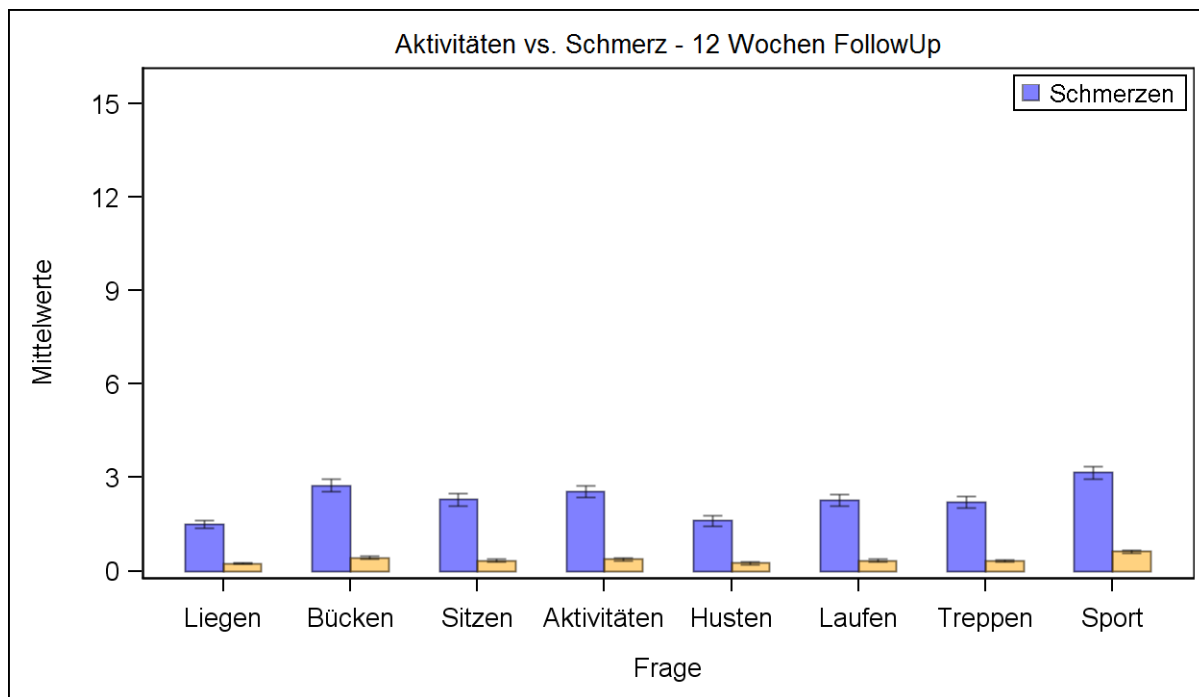
**8.6. Zufriedenheit für 12 FU**



**8.7. Schmerzen für 4 FU**



**8.8. Schmerzen für 12 FU**



## 9. Nachuntersuchung Arzt

In diesem Abschnitt werden alle Patienten dargestellt, die eine vollständige ärztliche Nachuntersuchung je Visite besitzen. Unabhängig von der Patienten Nachverfolgung.

### 9.1. Rezidiv bei Nachuntersuchung (4 Wochen FU)

4 Wochen	N	%
Rezidiv		
Missing	65	0.7
Ja	23	0.3
Nein	8662	99.0
All	8750	100

### 9.2. Rezidiv bei Nachuntersuchung (12 Wochen FU)

12 Wochen	N	%
Rezidiv		
Missing	167	2.3
Ja	30	0.4
Nein	7168	97.3
All	7365	100

### 9.3. Rezidiv bei Nachuntersuchung (52 Wochen FU)

52 Wochen	N	%
Rezidiv		
Missing	177	4.6
Ja	20	0.5
Nein	3693	94.9
All	3890	100

### 9.4. Anzahl Patienten mit Rezidiv bei Nachuntersuchung (über alle Visiten)

Rezidiv	N	%
Missing	65	0.6
Ja	69	0.7
Nein	8621	83.6
keine Nachuntersuchung	1553	15.1
All	10308	100

**9.5. Liste der Patienten mit Rezidiv bei Nachuntersuchung (über alle Visiten)**

Zentrum	Patient
10056	10144
10056	10178
10056	14653
10083	14345
10083	14937
10083	15012
10095	10285
10095	12653
10095	12710
10095	13500
10095	15027
10095	16732
10095	19779
10103	10570
10103	10748
10103	10910
10103	16737
10110	14920
10110	15515
10110	15739
10117	10218
10124	10162
10220	11273
10220	12844
10220	17315
10311	10268
10311	10507
10311	10516
10311	10683
10311	10769
10311	10785
10311	10941
10311	11364
10311	11470
10311	11567
10311	11764
10311	11937
10311	12161
10311	12275
10311	12807
10311	14788
10311	15157
10311	17592
13852	10395
13970	11711
13970	15854
13970	15967
27317	16598
95479	16614
95479	17552
115957	14310



Zentrum	Patient
135281	13668
135281	13688
135281	14180
135281	15067
135281	15452
135281	16156
135281	20213
139258	15421
139258	15762
139258	17644
139258	17669
139258	17809
139258	17980
177591	16350
241117	17002
355152	18561
355163	18824
355163	19160

**9.6. Sensibilitätsstörung bei Nachuntersuchung (4 Wochen FU)**

4 Wochen	N	%
Sensibilitätsstörung		
Missing	65	0.7
Ja	1626	18.6
Nein	7059	80.7
All	8750	100

**9.7. Sensibilitätsstörung bei Nachuntersuchung (12 Wochen FU)**

12 Wochen	N	%
Sensibilitätsstörung		
Missing	167	2.3
Ja	879	11.9
Nein	6319	85.8
All	7365	100

**9.8. Sensibilitätsstörung bei Nachuntersuchung (52 Wochen FU)**

52 Wochen	N	%
Sensibilitätsstörung		
Missing	177	4.6
Ja	217	5.6
Nein	3496	89.9
All	3890	100

**9.9. Hodenschmerz bei Nachuntersuchung (4 Wochen FU)**

4 Wochen	N	%
Hodenschmerz		
Missing	56	0.7
Ja	179	2.4
Nein	7380	96.9
All	7615	100

**9.10. Hodenschmerz bei Nachuntersuchung (12 Wochen FU)**

12 Wochen	N	%
Hodenschmerz		
Missing	141	2.2
Ja	65	1.0
Nein	6189	96.8
All	6395	100

**9.11. Hodenschmerz bei Nachuntersuchung (52 Wochen FU)**

52 Wochen	N	%
Hodenschmerz		
Missing	145	4.3
Ja	20	0.6
Nein	3240	95.2
All	3405	100

**9.12. Inguinaler Schmerz bei Nachuntersuchung (4 Wochen FU)**

4 Wochen	N	%
Inguinaler Schmerz		
Missing	65	0.7
Ja	430	4.9
Nein	8255	94.3
All	8750	100

**9.13. Inguinaler Schmerz bei Nachuntersuchung (12 Wochen FU)**

12 Wochen	N	%
Inguinaler Schmerz		
Missing	167	2.3
Ja	227	3.1
Nein	6971	94.7
All	7365	100

**9.14. Inguinaler Schmerz bei Nachuntersuchung (52 Wochen FU)**

52 Wochen	N	%
Inguinaler Schmerz		
Missing	177	4.6
Ja	109	2.8
Nein	3604	92.6
All	3890	100

**9.15. Hämatom/Serom bei Nachuntersuchung (4 Wochen FU)**

4 Wochen	N	%
Hämatom/Serom		
Missing	66	0.8
Ja	295	3.4
Nein	8389	95.9
All	8750	100

**9.16. Hämatom/Serom bei Nachuntersuchung (12 Wochen FU)**

Im 12 Wochen Follow Up wird nur noch nach einem Hämatom/Serom gefragt, wenn im 4 Wochen Follow Up die Frage mit ja beantwortet wurde, dies waren 295 Patienten.

12 Wochen	N	%
Hämatom/Serom		
Missing	10	4.0
Ja	23	9.2
Nein	217	86.8
All	250	100

**9.17. Hämatom/Serom bei Nachuntersuchung (52 Wochen FU)**

Hämatom/Serom wird bei Nachuntersuchung Arzt zum 52 Wochen Follow Up nicht abgefragt.

**9.17. Wundinfektion bei Nachuntersuchung (4 Wochen FU)**

4 Wochen	N	%
Wundinfektion		
Missing	67	0.8
Ja	42	0.5
Nein	8641	98.8
All	8750	100

**9.18. Wundinfektion bei Nachuntersuchung (12 Wochen FU)**

Im 12 Wochen Follow Up wird nur noch nach einer Wundinfektion gefragt, wenn im 4 Wochen Follow Up die Frage mit ja beantwortet wurde, dies waren 42 Patienten.

12 Wochen	N	%
Wundinfektion		
Missing	4	11.8
Ja	0	0.0
Nein	30	88.2
All	34	100

**9.19. Wundinfektion bei Nachuntersuchung (52 Wochen FU)**

Wundinfektion wird bei Nachuntersuchung Arzt zum 52 Wochen Follow Up nicht abgefragt.